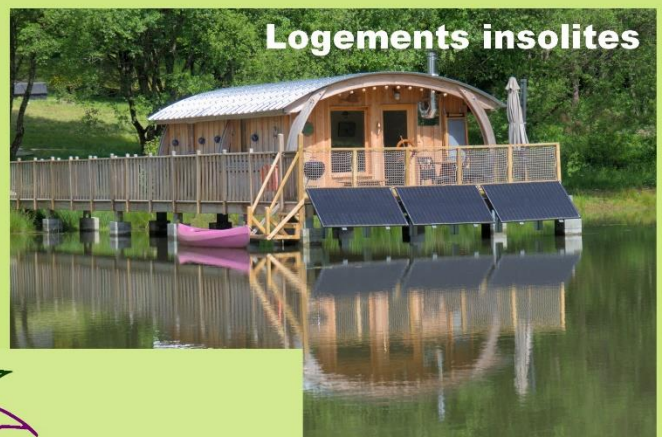




Domaine de la Clauzade

Guide de séjour



Novembre 2024



Domaine de la Clauzade
Créateur de souvenirs depuis 2015



Sommaire

.....	1
Sommaire	1
Avant le séjour	4
 Réservation	4
 Pour bien préparer le séjour	5
Vue générale du domaine	5
Le Pigeonnier	6
La Chaumière.....	7
La Toile du Berger.....	7
La Cabane du martin pêcheur	8
La taupinière.....	8
Se rendre au logement	9
 Plan d'accès	9
 Où se garer	9
A l'arrivée	10
 Heure d'arrivée	10
 Formalités d'accueil.....	10
 Clés.....	10
 Etat des lieux d'entrée	10
Pendant le séjour	11
 Equipement des bâtiments	11
Commun aux bâtiments	11
La Chaumière.....	11
Le Pigeonnier	12
La toile du Berger.....	13
La taupinière.....	13
La cabane du Martin Pêcheur	13
L'Espace réception.....	14
 Fonctionnement du site	14
 Utilisation des équipements	15

 Gestion des poubelles	16
---	----

Informations pratiques..... 18

 Où faire ses courses ?	18
--	----

La boutique de la Clauzade :..... 18

Les marchés

18

Les boutiques bios et/ou locales et/ou vrac

18

Les supermarchés..... 18

 Où prendre du carburant ?	19
---	----

Véhicules électriques

19

Véhicules thermiques..... 19

 Où se faire soigner ?	19
---	----

Centre hospitalier :

19

Pharmacie

19

 Numéros des propriétaires	19
--	----

 Visiter la région	19
---	----

La veille du départ..... 20

Le jour du départ..... 20

 Ménage	20
--	----

 Etat des lieux de sortie	20
--	----

 Règlement du séjour	20
---	----

Avant le séjour

Réservation

1 - Avant de procéder à votre réservation vérifiez bien avec nous que le lieu et son fonctionnement correspondent bien à vos attentes :

- Capacité et confort des hébergements
- Horaires d'arrivée et de départ
- Localisation géographique
- Pas d'accueil des animaux domestiques ...

Ces différents éléments sont décrits dans la suite du document

2 - La réservation est considérée définitive à réception de l'acompte et du contrat signé

- L'acompte de 50 % peut être réglé par virement, par chèque ANCV ou par chèque bancaire (ordre : Domaine de la Clauzade). Ce chèque d'acompte est encaissé, il ne s'agit en effet pas d'un chèque de caution.

IBAN ETRANGER	International Bank Account Number FR76 1680 6099 3966 0684 5721 233	Bank Identification Code (BIC) AGRIFRPP868
Domiciliation TULLE JEAN JAURES(09939) Tél : 05 55 21 23 95	Nom et adresse du titulaire S.A.R.L. DOMAINE DE LA CLAUZADE	

Adresse postale : Domaine de la Clauzade, 300 chemin de la Clauzade 19330 Saint Germain les Vergnes

- Le contrat complété et signé peut être envoyé par courrier avec le chèque ou par mail en le scannant.
- L'envoi de cet acompte et la signature du contrat vaut acceptation de ce dernier ainsi que des conditions générales de vente. Nous vous envoyons en retour un accusé réception de l'acompte et du contrat par mail.
- A partir de là, les conditions d'annulation des conditions générales de vente s'appliquent en cas d'annulation (un report de séjour est considéré comme une annulation du contrat en court et une création de nouveau contrat aux nouvelles dates).

3 - Le solde du séjour doit nous être réglé un mois avant votre venue (même modalités de paiement que l'acompte). Ce solde n'inclut pas la taxe de séjour, les consommations d'électricité et toute autre prestation non déterminée à ce stade. Ces éléments feront l'objet d'un paiement sur place le jour du départ.

Pour bien préparer le séjour

Pour préparer au mieux votre séjour nous vous conseillons fortement de répartir les participants au séjour dans les différentes chambres incluses dans votre location. Cela permettra de vérifier que les locaux sont effectivement appropriés à votre configuration, mais aussi de préciser les tailles de lits aux participants si vous ne prenez pas les draps auprès de nous.

Vue générale du domaine

Depuis la prise de cette photo, beaucoup d'aménagements ont été réalisés :

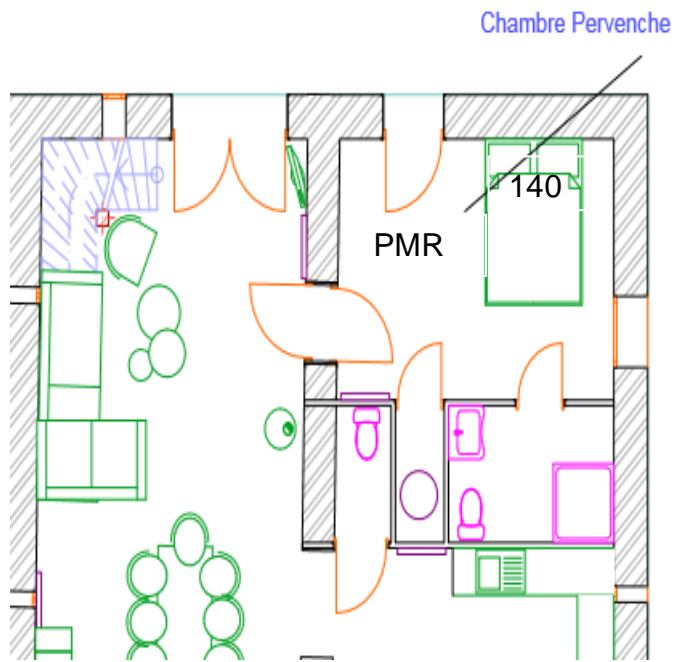
- Cours gravillonnées
- Plantations
- Végétalisation des terrasses
- Ecovillage en contrebas du domaine avec 3 logements insolites



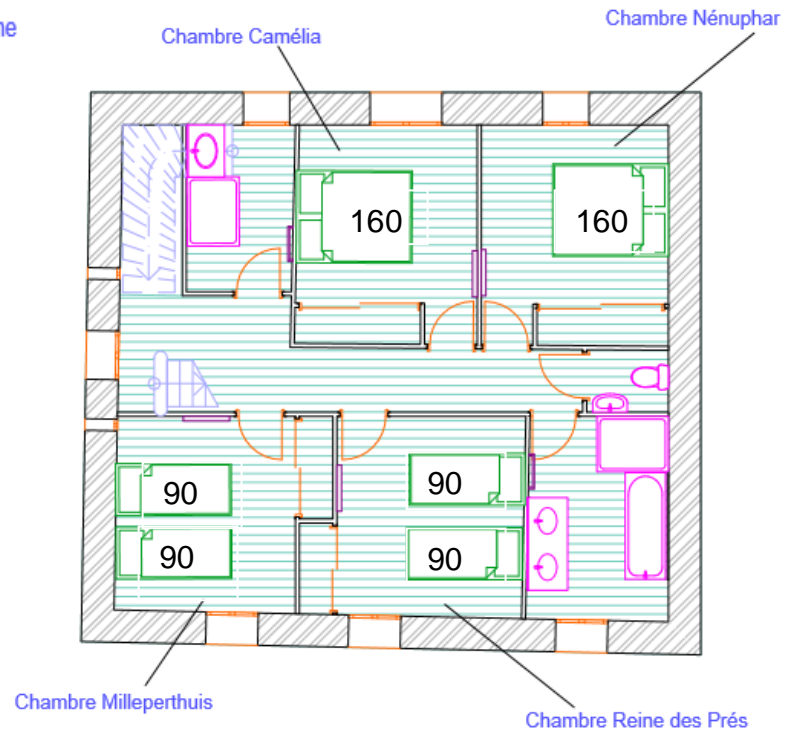
Les différents bâtiments et prestations associées sont présentés dans la suite du document.

Le Pigeonnier

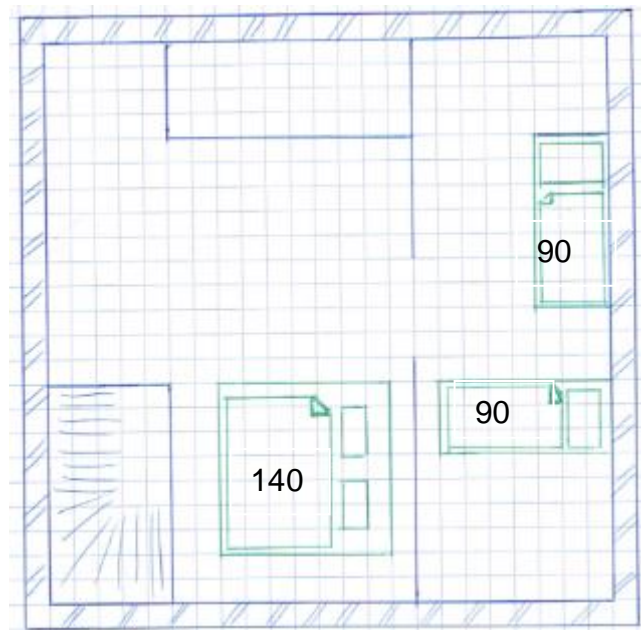
Rez de chaussée



1^{er} étage

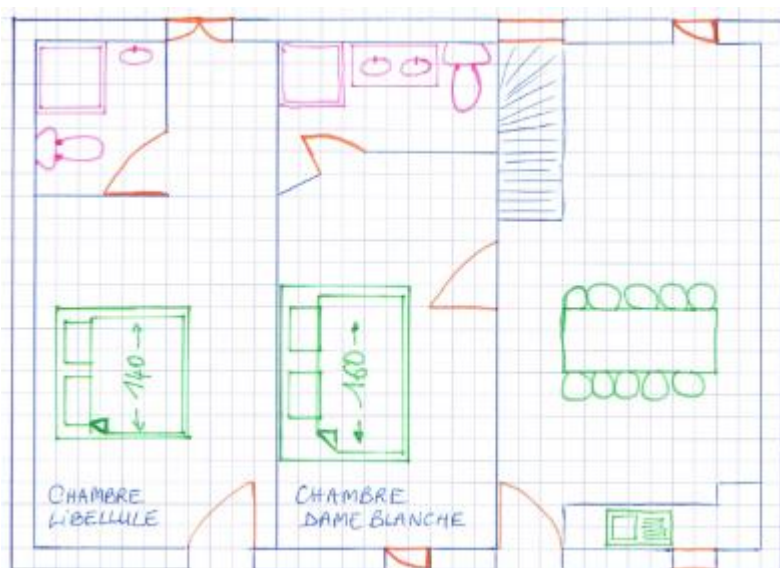


Grenier aménagé

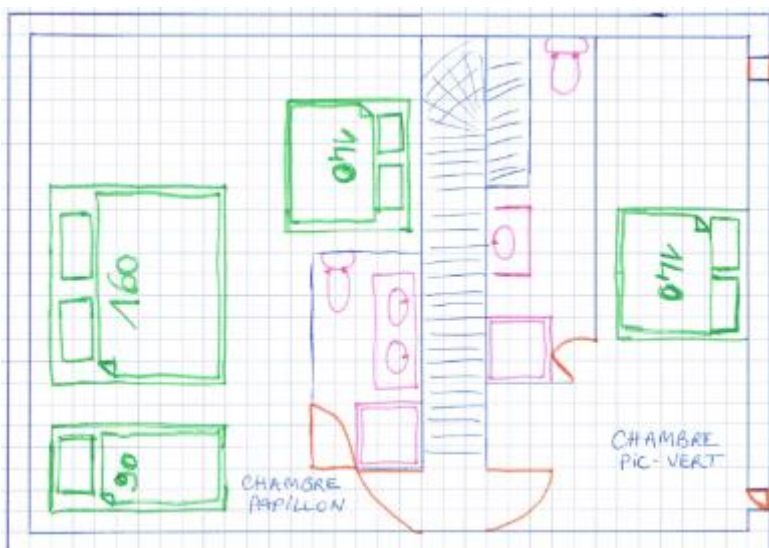


La Chaumière

Rez de chaussée



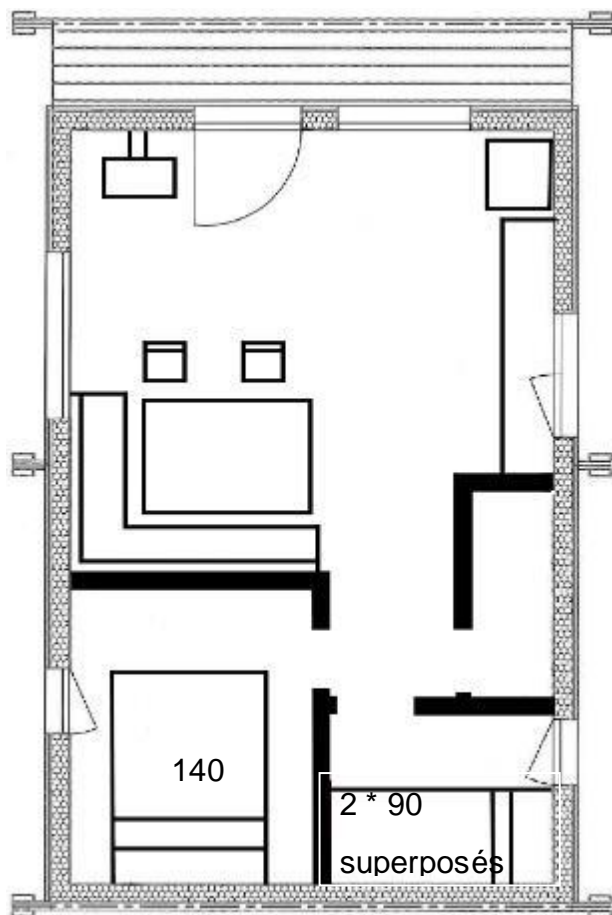
Etage



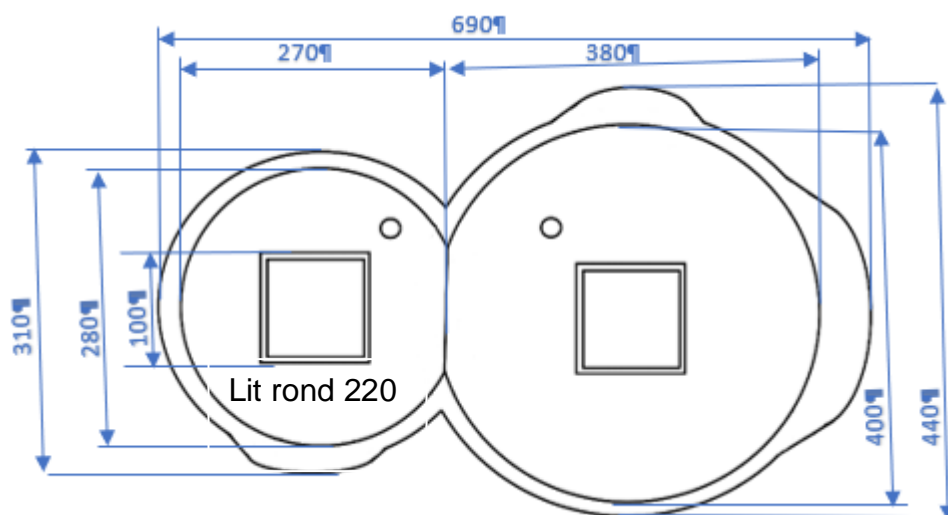
La Toile du Berger



La Cabane du martin pêcheur

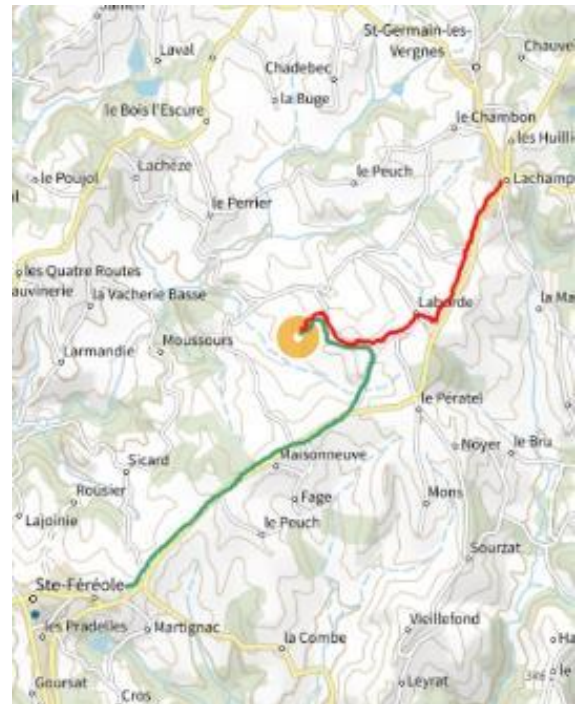
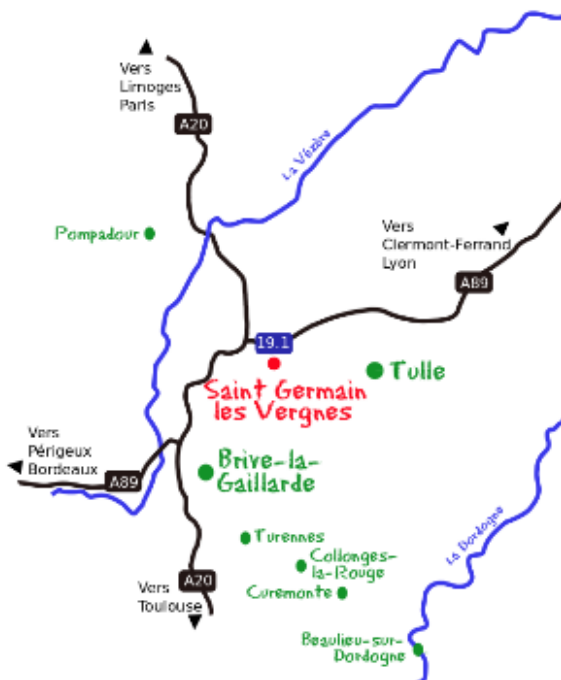


La taupinière



Se rendre au logement

Plan d'accès



Pour trouver le domaine facilement, programmez dans votre GPS l'adresse suivante : 300 chemin de la Clauzade à St Germain les Vergnes. Nos coordonnées GPS : Latitude : 45.251385 | Longitude : 1.613858

Par A20 coté Limoges ou par A89 coté Bordeaux ou Clermont-Ferrand, prendre la sortie Saint Germain Les Vergnes. A Saint Germain les Vergnes, prendre direction Malemort/Brive par la D9 puis la D44. Quelques kilomètres après le rond-point de Lachamp prendre à droite vers La Borde puis « La Clauzade » à droite puis « La Clauzade » à gauche. Le domaine est au bout d'une impasse de 300m.

Par A20 coté Toulouse, prendre la sortie « Malemort, Brive-Est » puis suivre la D44 direction Sainte Féréole.

Si vous arrivez de Brive ou de l'A20 coté Toulouse, notez que nous nous situons entre Sainte Féréole et St Germain les Vergnes. Au niveau du magasin Océalia qui est sur votre droite quelques km après Ste Féréole sur le D44- prendre la route à gauche vers Laborde. Puis suivre « La Clauzade ».

Où se garer

Le parking général est à votre disposition à l'entrée du domaine pour éviter de la circulation et de la pollution visuelle sur le site.

Pour les locataires du Pigeonnier, il est également possible de se garer sur le côté de la terrasse du gîte, sur la zone gravillonnée ou l'autre côté du gîte. Une zone de recul a été prévue pour que vous puissiez faire demi-tour et prendre l'allée en marche avant. Il s'agit d'une place conçue pour

accueillir tout particulièrement les personnes en situation de handicap de façon à ce que l'accès à la chambre pervenche PMR soit facilité.

Pour les locataires d'un des logements insolites, un parking à proximité a également été créé : en arrivant, prendre le chemin empierré à gauche juste après le parking général à l'entrée du Domaine.

Dans tous les cas, nous vous remercions de **ne pas vous garer sur les pelouses** ni dans la cour devant la maison principale du domaine ou devant la Chaumière. Pour les groupes avec beaucoup de voitures, nous vous conseillons de nommer un responsable parking pour aider à l'organisation du stationnement. Quand les premiers arrivés se garent mal, les autres suivent et il n'y a plus de place pour tout le monde.

A l'arrivée

Heure d'arrivée

L'arrivée peut se faire à partir de 17h. Si vous arrivez avant cet horaire, nous ne pourrons pas nous occuper de vous et vous ne pourrez pas accéder aux bâtiments.

L'accueil se fait jusqu'à 20h. Au-delà et sans avoir été prévenus nous sommes en droit de refuser votre entrée dans les locaux sans indemnisation possible. Une éventuelle négociation de l'heure d'arrivée ne peut avoir lieu qu'avant de procéder à la réservation définitive.

Formalités d'accueil

L'entrée dans les locaux se fait après remise du chèque de caution de 500€ et relevé du compteur électrique (pour le Pigeonnier uniquement).

Dans le cas d'un groupe où tous les participants n'arrivent pas en même temps, nous assurons uniquement l'accueil des premières personnes arrivées. Ce sont elles qui devront donner le chèque de caution et qui recevront les informations nécessaires pour leur séjour, informations à réexpliquer au reste du groupe. Si ces personnes ne sont pas en mesure de faire ces formalités d'accueil, nous attendrons les suivants sans que les premiers arrivés ne puissent prendre possession des locaux.

Clés

Les clés sont présentes sur les différentes portes à votre arrivée. Libre à vous, ensuite, de prendre soin de fermer ou non lors de votre séjour. En général, nous sommes sur place et les lieux sont tranquilles.

A votre départ, merci de laisser les clés sur les portes.

Etat des lieux d'entrée

Avant votre arrivée, les bâtiments ont fait l'objet d'un ménage et d'un rangement soigneux.

Au moment de l'entrée dans les bâtiments nous réalisons avec vous un rapide tour des lieux mais ne procédons pas à un inventaire exhaustif.

Si vous constatez un dysfonctionnement, des dégâts particuliers ou du matériel manquant, merci de nous en informer dès que vous le constatez afin que nous puissions pallier au plus vite.

Pendant le séjour

Equipement des bâtiments

Commun aux bâtiments

Matériel bébé (nous spécifier vos besoins avant votre arrivée)

- 3 lits parapluie
- 2 chaises hautes
- Adapteur toilette pour enfant, pot
- 2 barrières de lit
- 1 protection poêle à bois

La Chaumière

Cuisine-Salle à manger

- Four électrique
- Micro-Onde
- Plaque à induction
- Frigo
- Aspirateur
- Bouilloire
- Grille-pain
- Vaisselle + batterie de cuisine
- Table 10 personnes + 2 bancs et 4 chaises
- 2 fauteuils

Chambre Dame Blanche - RDC

- Lit double de 160 cm
- Bureau + chaise
- Banc
- Salle d'eau privative (douche, WC, lavabo)

Terrasse

- Table 8/14 personnes + 12 chaises
- Fauteuils de détente en toile tissée

Chambre Libellule - RDC

- Lit double de 140 cm
- Bureau + chaise
- Commode
- Salle d'eau privative (douche, WC, lavabo)
- Entrée indépendante à l'extérieur

Chambre Pic vert – étage 1

- 1 lit de 140 cm + 2 chevets
- Penderie et étagères
- Salle d'eau privative (douche, WC, lavabo)

Chambre Papillon – étage 1

- 1 lit de 160 cm + 2 chevets
- 1 lit de 90 cm
- Canapé BZ mémoire de forme 140 cm
- Penderie et étagères
- Bureau + Chaise
- Salle d'eau privative (douche, WC, lavabo)

Le Pigeonnier

Cuisine

- Four à ouverture latérale
- Micro-Onde
- Plaque de cuisson vitrocéramique
- Frigo-congélateur grande capacité
- Aspirateur
- Cafetière à filtre
- Bouilloire
- Grille-pain
- Vaisselle + batterie de cuisine
- Petite table réglable en hauteur
- Séchoir à linge

Salon – salle à manger

- Piano accordé
- Télévision grand écran
- Poêle à bois, réserve de bois
- Bibliothèque
- Vaisselier
- Tour enceinte (Bluetooth, radio, USB)
- Canapé + 3 tables basses gigogne
- Table 12 personnes + 10 chaises
- Bar + 2 tabourets de bar
- Porte manteau

Chambre Pervenche - RDC

- Lit double de 140 cm
- Commode
- Bureau + chaise
- Banc coffre
- Salle d'eau privative norme PMR (douche italienne, WC, lavabo)
- Entrée indépendante à l'extérieur, double porte intérieure qui permettent de la relier au gîte

Terrasse

- Table 8/14 personnes + 14 chaises
- Fauteuils de détente en toile tissée

Chambre Millepertuis – étage 1

- 2 lits de 90 cm + 2 chevets
- Penderie et étagères
- Bureau + chaise

Chambre Reine des prés – étage 1

- 2 lits de 90 cm + 2 chevets
- Penderie et étagères
- Bureau + chaise

Chambre Nénuphar – étage 1

- 1 lit de 160 cm + 2 chevets
- Penderie et étagères
- Console + tabouret

Chambre Camélia – étage 1

- 1 lit de 160 cm + 2 chevets
- Penderie et étagères
- Console + tabouret

Salle de bain – étage 1

- Lave-Linge
- Sèche-linge
- Douche grand volume
- Baignoire
- Lavabo double vasque
- Sèche-cheveux
- Table à repasser + fer

Salle d'eau – étage 1

- Douche grand volume
- Lavabo

Grenier – étage 2

- Bureau écolier 2 places
- Salle de jeux, coin salon avec BZ 140 ;, TV, Lecteur DVD, DVD, bibliothèque, jeux divers
- Barrière d'escalier
- Coin chambre : 2 lits de 90 cm, Armoire avec penderie

La toile du Berger

Chambre parents

- 1 lit 140
- 1 table de chevet
- 1 étagère murale

Chambre enfants

- 1 lit 140
- 1 lit 70 superposé
- 1 table de chevet
- 1 étagère murale

Cuisine – Salle à manger

- 1 plaque de cuisson au gaz
- 1 filtreur à eau
- Vaisselle, verres et couverts pour 5 personnes
- 1 étagère murale

Terrasse

- 1 banquette d'angle et coussins
- 1 table 6 places
- 2 bancs

La taupinière

Cuisine – Salle à manger

- 1 plaque de cuisson au gaz
- Vaisselle, verres et couverts pour 2 personnes
- Cafetière italienne
- 1 poêle à bois et réserve de bois
- 2 fauteuils + table basse

Chambre

- 1 lit rond diamètre 220 + draps

Terrasse

- 1 table 2 chaises
- Brasero
- 2 fauteuils extérieurs

La cabane du Martin Pêcheur

Chambre parents

- 1 lit 140, 2 tablettes chevet
- 2 placards muraux
- 1 étagère filet

Chambre enfants

- 1 lit 80 sur 180 + 1 lit superposé
- 2 tablettes chevet
- 1 petite armoire

Espace toilette

- Meuble lavabo et 1 bidon 15 l. d'eau
- 1 tabouret

Cuisine – Salle à manger

- Meuble lavabo et 1 bidon 15 l. d'eau
- 1 plaque de cuisson au gaz
- 1 frigo avec 6 bouteilles d'eau
- Vaisselle pour 4 personnes
- 1 Poêle à bois et sa réserve de bois
- 1 table + banquette d'angle, 2 chaises

Terrasse couverte

- 2 chiliennes, 1 hamac, 1 siège suspendu
- 1 table basse
- 1 table et ses 4 chaises
- 1 barbecue
- Un canoé amarré au ponton

L'Espace réception

Grande salle :

- 12 tables 4 places (70 cm sur 120cm)
- 48 chaises
- Assiettes (plat, creuse, longue, à dessert), verres (à eau, à vin, à bière, flute) et couverts pour plus de 50 personnes
- Tasses à café, Tasse à thé
- Verrines de diverses tailles
- 40 plats à cake, 6 plats à tarte
- 1 vidéo projecteur avec rideau de projection + Paperboard à roulettes

Coin bar de la salle

- 1 comptoir
- 1 machine à café filtre
- 1 machine à café grain
- Thermos
- 1 bouilloire électrique
- 1 frigo de bar
- 1 chaine hifi radio, CD, Bluetooth

Cuisine aux normes HACCP

- 1 piano 4 gaz
- 1 plaque induction
- 1 four électrique chaleur statique
- 1 four micro-onde
- 1 four chaleur tournante vapeur
- 1 frigo
- 1 congélateur

- 1 cellule de refroidissement
- 1 chariot de service
- 1 lave-vaisselle professionnel 4 minutes
- 1 lave-vaisselle ménager
- Bacs gastros et couvertes de diverses tailles (2/1, 1/1, 1/2, 1/3)
- Plats inox de service
- Ustensiles de cuisine (fouet, maryse, louche, écumoire etc...),
- Essoreuse taille professionnelle
- Saladiers, plats à tarte ...

Petit salon

- 1 canapé
- 2 fauteuils
- 1 télévision
- 1 table basse
- 1 secrétaire
- 1 table ronde + 4 chaises
- 1 banc coffre

Terrasse

- Transats, bancs, tables pliantes
- Cuisine d'été et bar prévu pour mi 2025

Sanitaires

- 1 WC + douche + lavabo PMR
- 1 WC + lave main

Fonctionnement du site

Pendant votre séjour, vous avez accès à l'ensemble du terrain (2,3 ha). Il y a 6 bâtiments destinés à la location au Domaine. Si vous n'avez pas réservé ces 6 bâtiments, cela signifie que d'autres voyageurs séjournent peut-être en même temps que vous. Le terrain leur est aussi accessible. Merci de veiller à la tranquillité de chacun de jour comme de nuit. Merci également de ne pas trop vous approcher, ni bien sûr, entrer dans des bâtiments ne faisant pas partie de votre location.

Le cas échéant ; nous devons être informés de l'accès à votre location de personnes tierces pour le valider au préalable. En aucun cas des personnes non prévues dans le contrat initial ne pourront dormir sur place.

La balançoire, le tourniquet et la slacke ligne en saison sont à la disposition de tous. Les enfants sont sous la responsabilité de leurs parents.

Il est possible de pêcher dans l'étang si le poisson est remis ensuite à l'eau.

Si pendant votre séjour vous souhaitez ajouter des prestations de restauration qui n'étaient pas prévues dans le contrat initial, merci de nous le demander le plus tôt possible afin de déterminer si cela est possible ou non.

Si vous souhaitez accéder sur place à notre boutique de produits locaux (bières, vin, tisanes, confitures, miel, jus de pomme, apéritif local etc...), nous l'ouvrons à la demande.

Spécifique à l'écovillage insolite, au-delà de votre logement, vous avez accès :

- Aux toilettes sèches (n'oubliez pas les 5 coups de pédale après avoir fait ce que vous aviez à faire !)
- Au « Lavoir » : c'est un local situé sous notre maison (porte grise) où vous trouverez un évier pour la vaisselle, un lave-linge et un sèche-linge, deux cabines de toilette avec douche et un frigo/congélateur (utiliser l'étage/tiroir indiquant le nom de votre logement).

Utilisation des équipements

Si vous utilisez le lieu et ses équipements avec le même soin que vous prenez de votre propre maison, alors tout se passera au mieux !

Electricité : L'électricité n'est pas facturée pour les 3 logements insolites alimentés par panneaux solaires. Pour le gîte le Pigeonnier, nous procédons à un relevé de compteur en début et fin de séjour. Un talon de 10 kw/nuit est déjà inclus dans votre location.

Bois : tous les logements à l'exception du lodge sont équipés d'un poêle à bois. Le bois est mis gracieusement à votre disposition dans une réserve à proximité des bâtiments. Si cette réserve est épuisée n'hésitez pas à nous en demander d'autre.

Fonctionnement des poêles : Attention à ne pas enfumer le bâtiment en utilisant le poêle (sous peine de faire chanter les détecteurs de fumée !), faire un appel d'air en ouvrant doucement la porte du poêle pour que la fumée remonte bien dans le conduit au moment de l'ouverture. En début d'allumage mettre le tirage au maximum (tirette à droite) puis réduire quand le feu est bien pris. Si vous quittez le logement pour une durée significative ou au moment du coucher, mettre le tirage au minimum (tirette à gauche). Attention à surveiller les jeunes enfants afin qu'ils ne touchent pas la vitre lorsque le poêle est en fonctionnement. Une protection est à votre disposition sur demande.

WIFI : Il n'y a pas de Wifi dans les logements insolites qui sont là pour vous offrir une expérience de déconnexion technologique et de connexion avec la nature. Dans les autres bâtiments le Wifi est un réseau ouvert, pas de mot de passe.

WC : Ne surtout pas jeter dans la cuvette de lingettes, serviettes ou tampons hygiéniques : si vous êtes dans un des logements insolites, les vers lombricomposteurs ne sauront pas quoi faire de ça et dans les autres bâtiments ça bouche la fosse septique et tout le monde se retrouve alors dans le caca 😊

Spécifique au Pigeonnier :

Télévision : le bras articulé à l'arrière permet de la positionner pour la regarder confortablement dans le salon. Attention de ne pas la laisser au milieu du passage si la porte d'entrée n'est pas fermée à clé ; une entrée fracassante l'abîmerait.

Plan de travail de la cuisine et table de la salle à manger en chêne huilé : merci de ne pas laisser de liquide s'imbiber dans le bois car l'eau stagnante tache irréversiblement.

Lave-vaisselle : ne pas utiliser du liquide vaisselle en guise de pastille, cela mousse et engendre pannes et débordements.

Spécifique à l'espace réception :

Le matériel de la cuisine est du matériel de type pro et non domestique, il s'utilise de manière spécifique. Des fiches d'utilisations sont disposées auprès de chaque matériel, merci de les lire avant de venir nous poser d'éventuelles questions.

Gestion des poubelles

Il n'y a pas de ramassage des ordures à domicile. L'évacuation de vos déchets est à votre charge. Les bacs collecteurs sont disposés en plusieurs points de la commune. Les plus proches sont indiqués sur le plan ci-dessous :



Nous vous invitons à gérer vos poubelles au fur et à mesure de vos déplacements à l'extérieur pour ne pas les stocker sur place trop longtemps.

Des composteurs sont à votre disposition à plusieurs endroits du terrain mais nos poules préfèrent que vous leur déposiez dans le poulailler vos restes et vos épluchures !

Déchets de cuisine, épluchures, marc de café, coquilles d'œuf, reste de repas (pâtes, riz, fruits et légumes crus / cuits), cendre du barbecue. Attention : aucune matière animale (cuite ou crue) ne va au compost.

mémotri

À trier

Nouveau, tous vos emballages se trient !

Pour bien trier

- Pensez à bien vider vos emballages, inutile de les laver.
- Déposez dans le bac vos emballages en vrac, ne pas les empiler ou les mettre dans un sac.
- Séparez bien les différents éléments d'un emballage.

Tous les emballages en plastique

- Bouteilles, flacons, pots, barquettes, sachets, films plastique, tubes...



Tous les emballages en papier et carton

- Arques alimentaires, cartonnettes, boîtes, sacs en papier...



Nouveaux



Tous les emballages en métal

- Bouchons, couvercles, capsules médicaments, boîtes de conserve, barquettes aïu...



À trier

Tous les papiers

Tous les papiers : journaux, livres, magazines, prospectus, catalogues, cahiers, enveloppes, impressions...



À trier

Tout le verre

Bouteilles, pots et bocaux bien vidés. Les bouchons et couvercles sont à déposer dans le bac jaune.



À jeter

Dans le bac gris, marron ou vert

En sac fermé : ordures ménagères, produits d'hygiène (mouchoirs, couches, protections hygiéniques, lingettes...), vaisselle cassée, éponges, petits objets en plastique...



À la déchetterie

Près de chez vous, une déchetterie vous accueille pour déposer vos encombrants, grands cartons, équipements électriques et électroniques, jouets, déchets verts, gravats, bois, textile, huile alimentaire, batteries...



Informations complémentaires

syttom19.fr
syttom19@syttom19.fr
05 55 22 61 30

Retrouvez toutes les règles de tri de votre commune



Informations pratiques

Où faire ses courses ?

Pour vivre au rythme des corréziens, consommer corrézien !

La boutique de la Clauzade :

Dans certains logements, vous trouverez des produits exposés et à proximité un catalogue de l'ensemble des produits en vente à La Clauzade. Vous pouvez consommer ceux à disposition (en notant vos consommations, pour règlement en fin de séjour) ou nous demander les produits qui ne seraient pas ou plus présents dans le logement.

Les marchés

Mardi, Jeudi et Samedi à Brive la Gaillarde (15 km). Le jour du grand marché (samedi), le parking souterrain de la place de la Guierle est à 1€.

Mercredi et Samedi à Tulle (15 km) au marché de la gare ou celui de la cathédrale.

Vendredi matin dans le bourg de Saint Germain les Vergnes ; Fromages, Rôtisserie...

Vendredi de 17h à 19h à Saint Germain les Vergnes, rond-point de Lachamp : fromages, lait cru fermier, laitages, légumes et pizza artisanales au camion dans le bourg

Dimanche à Seilhac (18 km) ou à Malemort (10 km)

Les boutiques bios et/ou locales et/ou vrac

Distributeur automatique de plats traiteurs après le rond-point de Lachamp direction Tulle

La main dans l'vrac 21 Av. Winston Churchill, 19000 Tulle

Planète Nature : 19 Av. Alsace Lorraine, 19000 Tulle

Biocoop : 12 Quai de la République, 19000 Tulle

Biocoop : 57 Av. de la Libération, 19360 Malemort

La vie claire : 2 All. des Châtaigniers, 19360 Malemort

La fermes des quatre saisons : 112 Av. Ribot, 19100 Brive-la-Gaillarde

Le pré d'à côté ; 11 Imp. de la Sarretie, 19100 Brive-la-Gaillarde

Day by day : 23 Rue Gambetta, 19100 Brive-la-Gaillarde

La ferme de la jonchère (Bio local) et La Corrézienne : 19140 Uzerche (fruits, légumes, fromages)

Les supermarchés

Carrefour Market à St Mexant (6 km) : du lundi au samedi de 8h à 20h, dimanche de 9h à 13h

Super U à Malemort (13 km) ouvert de 9h à 19h30 du lundi au Samedi, dimanche de 9h à 12h30

Leclerc à Brive (15 km), ouvert de 8h30 à 20h du lundi au samedi

Où prendre du carburant ?

Véhicules électriques

Le Domaine est équipé d'une borne de recharge rapide sur le parking à l'entrée. Voir le tarif en vigueur sur les applications de type Chargemap ou Freshmile

Véhicules thermiques

Carrefour Market à St Mexant (6 km)

Super U à Malemort (13 km)

Leclerc à Brive (15 km)

Où se faire soigner ?

SAMU 15

Centre hospitalier :

Brive la gaillarde : Boulevard du Docteur Verlhac : 05 55 92 60 00

Tulle : Place du Docteur Maschat, : 05 55 29 79 00

Pharmacie

Saint Mexant près du carrefour market : Ouverte tous les jours de 9h–12h, 14h–19h. Fermée le dimanche

Ste Féréole 5 Avenue de la Besse : Ouverte tous les jours de 09h–12h, 14h–19h sauf le samedi de 9h à 13h. Fermée le dimanche

Numéros des propriétaires

Marylène et Michel DUPUIS : 06 76 15 48 06. Nous sommes joignables par téléphone et par sms.

N'hésitez pas à sonner à la maison pendant votre séjour si vous rencontrez un problème ou si vous avez besoin d'un conseil touristique, nous nous ferons un plaisir de vous aider.

Visiter la région

Office de tourisme de Brive : Place Du 14 Juillet 05 55 24 08 80

Ouvert de 9h-12h et de 14h -18h tous les jours sauf le dimanche.

Office de tourisme de Tulle : 14 Place Gambetta 05 55 26 59 61

Ouvert de 9h-12h30 et de 14h -18h tous les jours sauf le dimanche.

Si vous le souhaitez nous pouvons également vous conseiller sur les choses à ne pas rater dans le secteur suivant vos goûts et vos envies.

La veille du départ

Au plus tard la veille de votre départ, nous préciser l'heure de votre départ par SMS.

Si des adultes n'ont pas été présents sur toute la durée du séjour c'est le dernier moment pour nous le dire afin que nous puissions en tenir compte pour le calcul de la taxe de séjour. A défaut, la taxe de séjour sera calculée comme si que tout le monde était là sur la durée globale du séjour.

Enfin si vous avez besoin que votre facture soit à un autre nom que celui de la personne ayant procédé à la réservation, c'est aussi le dernier moment pour nous le signaler. Une fois la facture émise, cette information ne pourra plus être modifiée.

Le jour du départ

Ménage

Le ménage de fin de séjour est inclus dans votre tarif de location. Cependant voici ce que vous devez tout de même faire avant votre départ :

- Nettoyer et ranger la vaisselle utilisée
- Nettoyer tout le matériel de cuisine utilisé (four, plaque de cuisson, barbecue...)
- Remettre le mobilier à sa place si vous l'avez déplacé pendant votre séjour
- Evacuer les poubelles (tout-venant, tri et compost)

Etat des lieux de sortie

Lorsque vous êtes prêt à partir, venez sonner à l'accueil. Nous ferons le tour des bâtiments afin de constater d'éventuelles dégradations et de vérifier que vous n'avez pas oublié d'affaires. Merci de ne venir nous chercher que lorsqu'il n'y a plus personne dans les bâtiments à visiter afin d'être sûr de ne pas surprendre quelqu'un dans une salle de bain 😊.

S'il n'y a pas de dégât nous vous restituons votre chèque de caution.

Si vous avez oublié quelque chose dans un bâtiment après votre départ, nous facturerons son expédition si vous considérez que la valeur de l'objet en vaut le cout mais sans vous garantir de pouvoir le faire rapidement.

Règlement du séjour

Quel que soit le biais par lequel vous avez fait votre réservation, il y a quasiment toujours un solde de séjour à régler avant votre départ. C'est aussi à ce moment-là que vous pouvez, entre autres, accéder à notre boutique de produits locaux pour emporter un souvenir de la Corrèze.

Après l'état des lieux de sortie, rendez-vous à la réception de notre maison principale pour solder le cout de votre séjour. Suivant les cas il vous reste à régler les taxes de séjour, l'électricité, les options ajoutées depuis le paiement du solde et produits consommés dans la boutique

Nous acceptons l'espèce, les chèques bancaires, les chèques vacances ANCV ou à défaut de l'un de ces moyens de paiement la carte bancaire. Pour les groupes, il est possible de séparer le montant du et de faire plusieurs paiements mais une seule facture sera émise. Cette facture, sauf mention contraire au plus tard la veille du départ, sera établie au nom de la personne ayant initialement fait la réservation.